

ОГЛАВЛЕНИЕ

[ОКНО ЭМУЛЯТОРА](#)

[МЕНЮ FILE \(ФАЙЛ\)](#)

[МЕНЮ EDIT \(РЕДАКТИРОВАТЬ\)](#)

[МЕНЮ VIEW \(ВИД\)](#)

[МЕНЮ FAVOURITES \(ИЗБРАННОЕ\)](#)

[МЕНЮ CONTROL \(УПРАВЛЕНИЕ\)](#)

[МЕНЮ TOOLS \(ИНСТРУМЕНТЫ\)](#)

[МЕНЮ HELP \(ПОМОЩЬ\)](#)

[НАСТРОЙКА ЭМУЛЯТОРА](#)

ПОСЛЕ ЗАПУСКА ЭМУЛЯТОРА У ВАС ПОЯВИТСЯ РАБОЧЕЕ ОКНО (РИС. 1)

ДЛЯ НОРМАЛЬНОГО РАЗМЕРА ОКНА ЭМУЛЯТОРА НАЖМИТЕ ALT+2

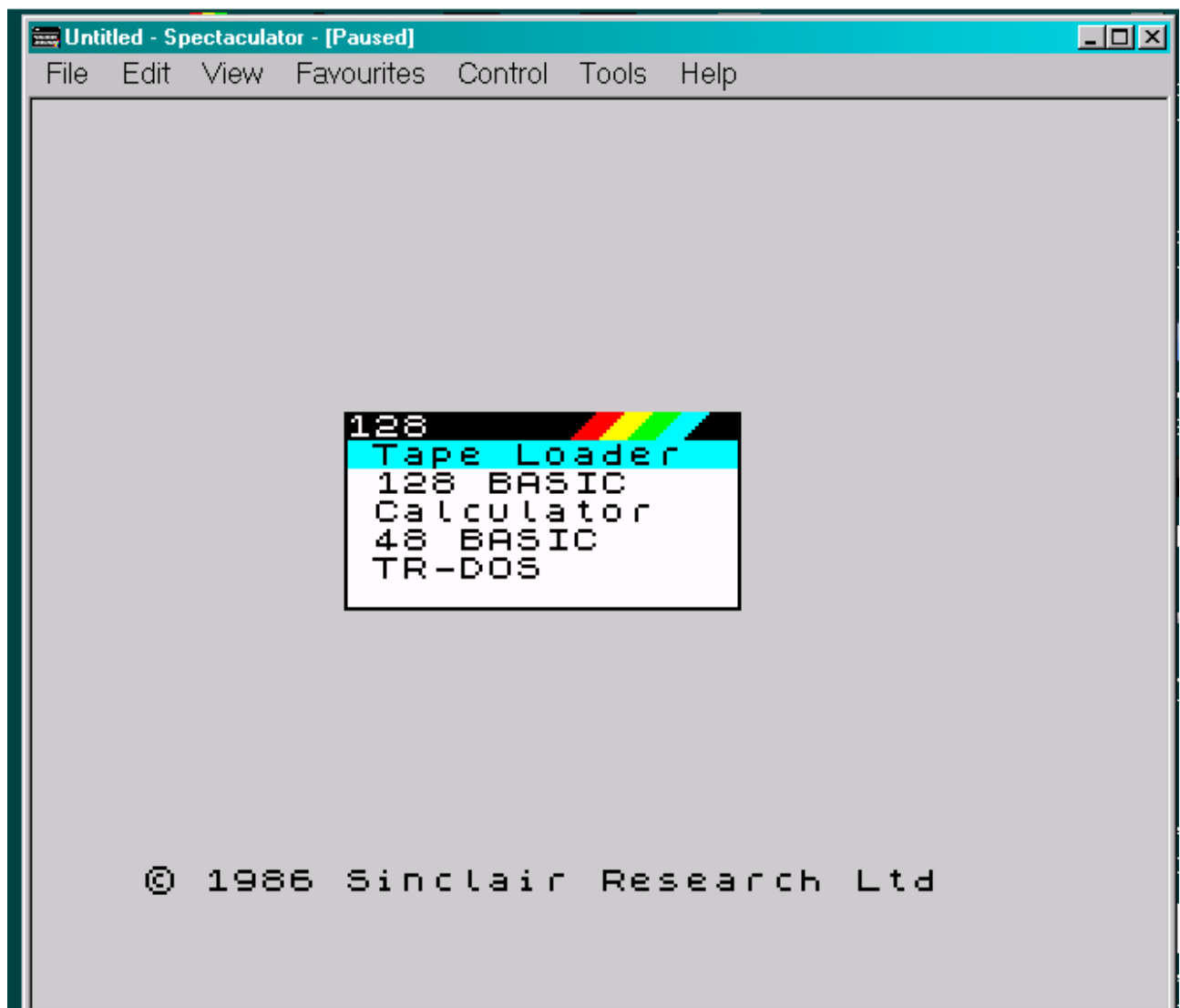


РИС. 1 РАБОЧЕЕ ОКНО ЭМУЛЯТОРА

ЕСЛИ ВЫБРАТЬ МЕНЮ **FILE** - ПОЯВИТСЯ СЛЕДУЮЩИЙ СПИСОК (РИС. 2)

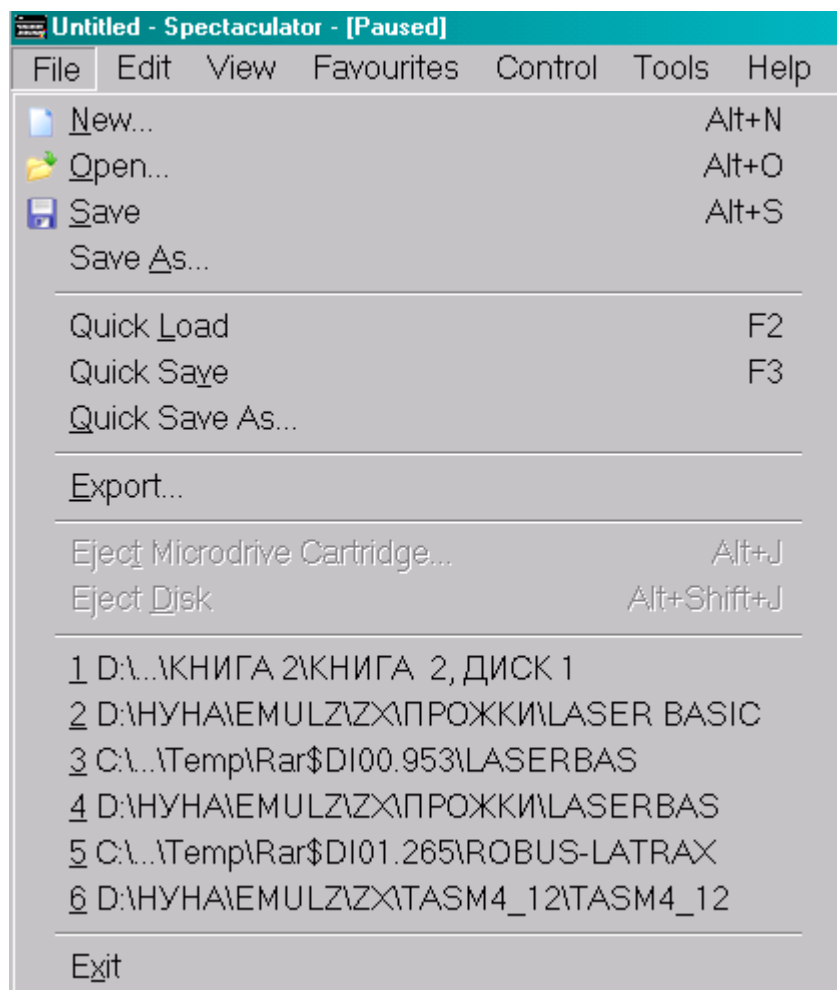


РИС. 2 СПИСОК МЕНЮ **FILE**

NEW– ЭТО МЕНЮ ПОЗВОЛЯЕТ СОЗДАТЬ НОВЫЙ ОБРАЗ ТРЕБУЕМОГО ФАЙЛА (РИС. 3)

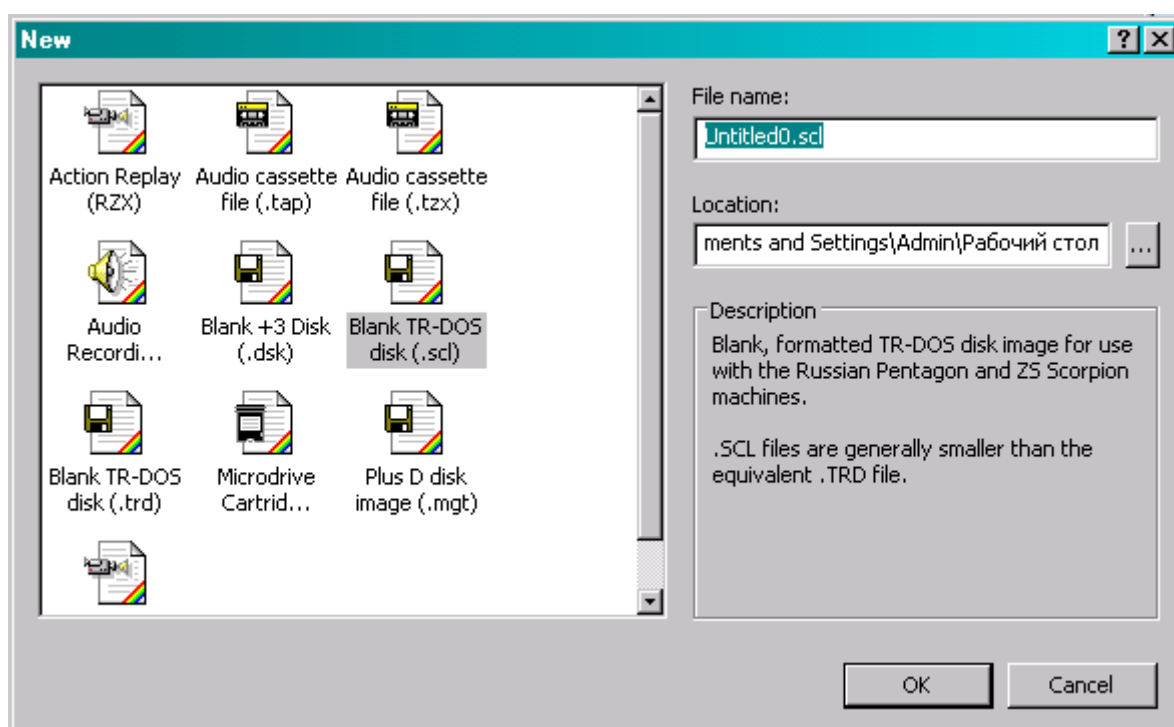


РИС. 3 МЕНЮ **NEW**

МЕНЮ OPEN – ОТКРЫТЬ ФАЙЛ.

МЕНЮ SAVE И SAVE AS... СОХРАНИТЬ ФАЙЛ В ПРЕДЛОЖЕННЫХ ФОРМАТАХ : .SZX .BMP .SNA .Z80 .SCR

SZX - ЭТО ФОРМАТ СОХРАНЕНИЯ ПОСЛЕДНЕГО МЕСТА ИЗМЕНЕНИЯ СО ВСЕМИ ОБРАЗАМИ ДИСКЕТ И КАССЕТЫ ИЛИ ПРОЧИХ ОБРАЗОВ , ПРИ СЛЕДУЮЩЕМ ЗАПУСКЕ ЭТОГО ФАЙЛА ОН ЗАПУСКАЕТ СОХРАНЕНИЯ, НО ЕСЛИ ВЫ ИЗМЕНИТЕ МЕСТО РАСПОЛОЖЕНИЯ ОБРАЗА ДИСКЕТЫ, НА КОТОРУЮ ОН ССЫЛАЕТСЯ, ЗАГРУЗКА СОХРАНЕНИЯ С ЭТОЙ ДИСКЕТЫ НЕ ПРОИЗОЙДЁТ И БУДЕТ ВЫДАНО СООБЩЕНИЕ ОБ ОШИБКЕ

BMP – ЭТО СОХРАНЕНИЕ ВСЕГО ЭКРАНА ZX SPECTRUM

SNA – СОХРАНЕНИЕ ПОСЛЕДНЕГО ИЗМЕНЕНИЯ С МОДЕЛЬЮ КОМПЬЮТЕРА

Z80 – СОХРАНЕНИЕ ПОСЛЕДНЕГО ИЗМЕНЕНИЯ С МОДЕЛЬЮ КОМПЬЮТЕРА

SCR - СОХРАНЕНИЕ ГРАФИЧЕСКОГО ЭКРАНА ZX SPECTRUM

МЕНЮ QUICK LOAD - БЫСТРАЯ ЗАГРУЗКА СОХРАНЕНИЯ

QUICK SAVE – БЫСТРОЕ СОХРАНЕНИЕ

QUICK SAVE AS - БЫСТРОЕ СОХРАНЕНИЕ КАК

МЕНЮ EXPORT - ДАМП ПАМЯТИ В БИНАРНЫЙ ФАЙЛ С РАСШИРЕНИЕМ .BIN

EJECT MICRODRIVE CARTRIDGE – ИЗВЛЕЧЬ МИКРОДРАЙВ

EJECT DISC – ИЗВЛЕЧЬ ДИСКЕТУ

НИЖЕ СЛЕДУЕТ СПИСОК ПОСЛЕДНИХ ИСПОЛЬЗУЕМЫХ ФАЙЛОВ, ПОД СПИСКОМ МЕНЮ EXIT - ВЫХОД

МЕНЮ EDIT - КОПИРОВАНИЕ ЭКРАНА ЭМУЛЯТОРА В БУФЕР ОБМЕНА WINDOWS для последующей вставки в графический редактор PAINT WIN32 или другие поддерживающие. (РИС. 4)

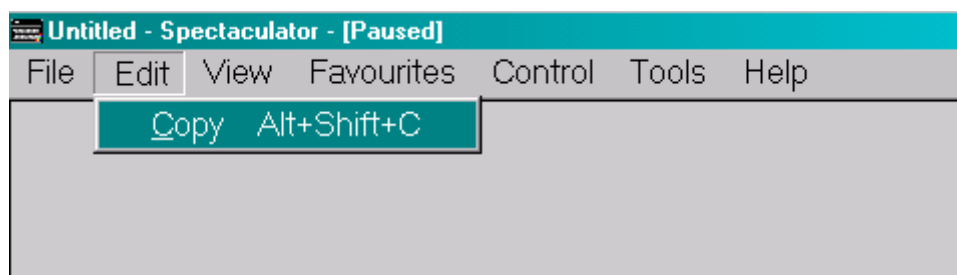


РИС. 4 КОПИРОВАНИЕ ЭКРАНА ЭМУЛЯТОРА

МЕНЮ VIEW (РИС. 5)

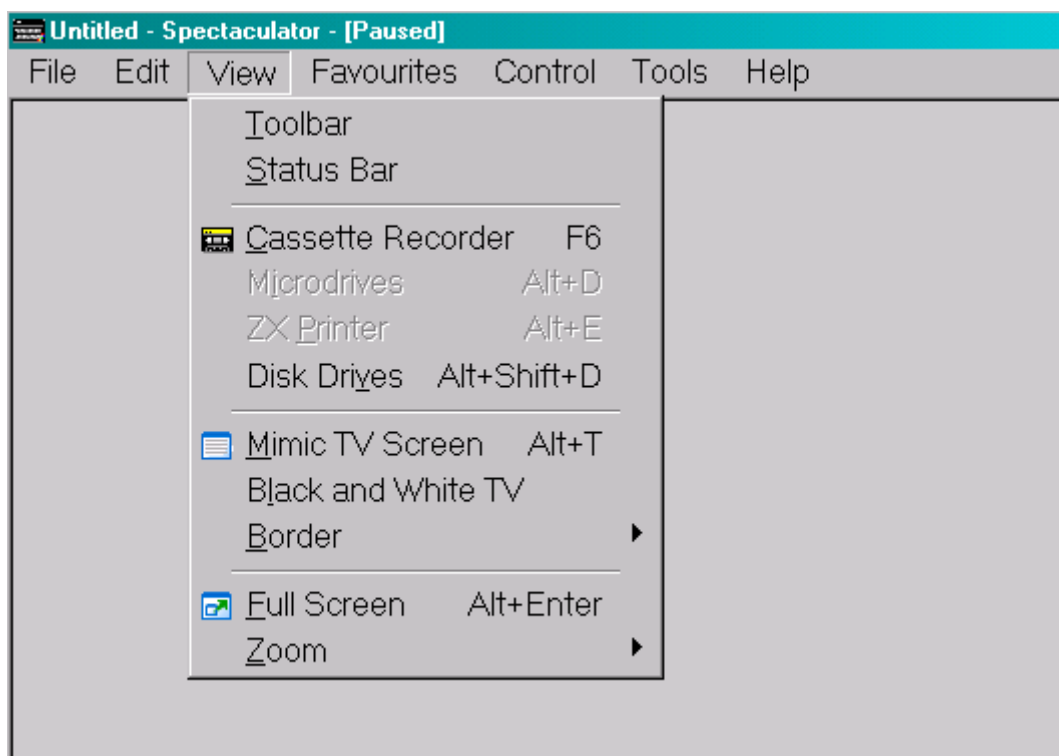


РИС. 5 МЕНЮ VIEW

ОПЦИИ МЕНЮ VIEW:

TOOL BAR – ПОКАЗАТЬ /СКРЫТЬ КНОПКИ УПРАВЛЕНИЯ

STATUS BAR – ПОКАЗАТЬ СКРЫТЬ ИНДИКАТОРЫ

KASSETTE RECORDER - ПОКАЗАТЬ/СКРЫТЬ МАГНИТОФОН

MICRODRIVES - ПОКАЗАТЬ/СКРЫТЬ МИКРОДРАЙВЫ

ZX PRINTER - ПОКАЗАТЬ/СКРЫТЬ ПРИНТЕР

DISC DRIVES- ПОКАЗАТЬ/СКРЫТЬ ДИСКОВОДЫ

MIMIC TV SCREEN - ПОКАЗАТЬ/СКРЫТЬ ТЕЛЕВИЗИОННЫЕ ПОЛОСЫ (ИХ ЛУЧШЕ СРАЗУ ОТКЛЮЧИТЬ)

BLACK AND WHITE TV – ЧЁРНОБЕЛОЕ/ЦВЕТНОЕ ИЗОБРАЖЕНИЕ

BORDER – РАЗМЕР БОРДЮРА НАХОДЯЩЕГОСЯ ЗА ГРАФИЧЕСКИМ ЭКРАНОМ (УДОБНЕЕ ВСЕГО СРЕДНИЙ)

FULL SCREEN – ПОЛНОЭКРАННЫЙ РЕЖИМ

ZOOM – УВЕЛИЧЕНИЕ

МЕНЮ FAVOURITES (РИС. 6)

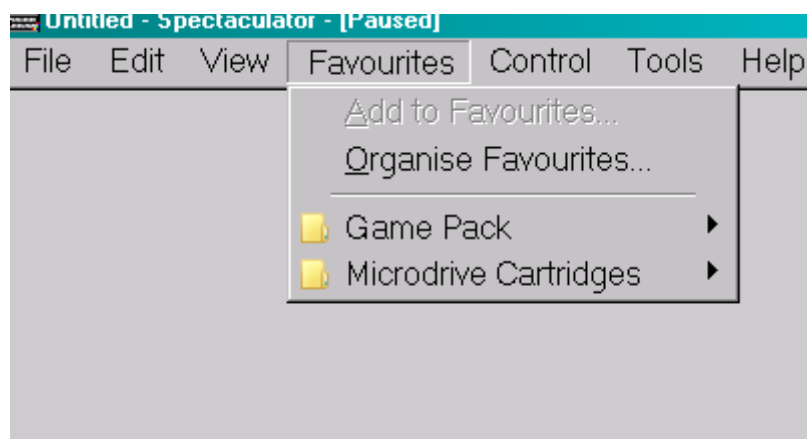


РИС. 6 МЕНЮ FAVOURITES

ОПЦИИ МЕНЮ FAVOURITES:

ADD TO FAVORITES... - ДОБАВИТЬ К ИЗБРАННОМУ

ORGANISE FAVOURITES – ОРГАНИЗОВАТЬ ИЗБРАННОЕ

GAME PACK – ИГРЫ СОДЕРЖАЩИЕСЯ В ИЗБРАННОМ

MICRODRIVE CARTRIDGES – МИКРОДРАЙВЫ СОДЕРЖАЩИЕСЯ В ИЗБРАННОМ

МЕНЮ CONTROL (РИС. 7)

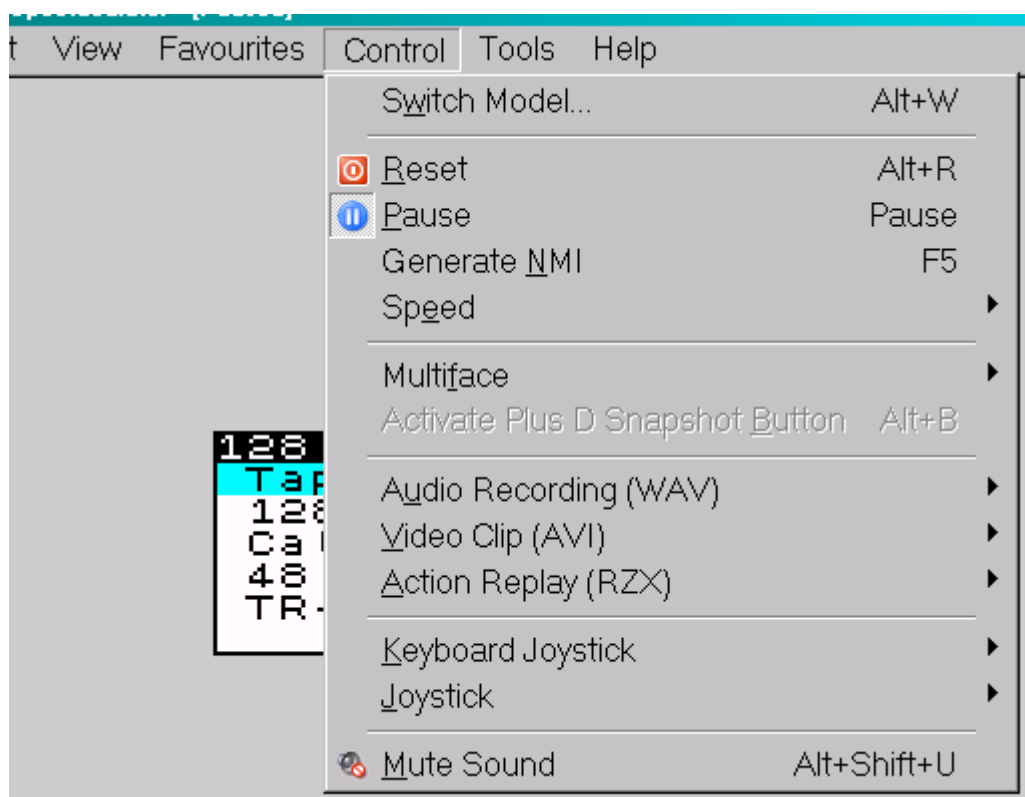


РИС. 7 МЕНЮ CONTROL

ОПЦИИ МЕНЮ CONTROL:

SWITCH MODEL - СМЕНИТЬ МОДЕЛЬ ЭМУЛИРУЕМОГО КОМПЬЮТЕРА

RESET – СБРОС

PAUSE – ПРИОСТАНОВИТЬ/ВОЗОБНОВИТЬ ПРОЦЕСС ЭМУЛЯЦИИ

GENERATE NMI – СГЕНЕРИРОВАТЬ NMI

SPEED – СКОРОСТЬ ЭМУЛЯЦИИ

MULTIFACE – МУЛЬТИФЕЙС (РАБОТАЕТ ТОЛЬКО С МОДЕЛЯМИ ZX SPECTRUM 128/+2/+2A/+3)

ACTIVATE PLUS D SNAPSHOT BUTTON – АКТИВИРОВАТЬ ГОРЯЧИЕ КЛАВИШИ ДЛЯ БЫСТРОГО СОХРАНЕНИЯ ДИСКЕТЫ PLUS D (РАБОТАЕТ ТОЛЬКО С МОДЕЛЯМИ ZX SPECTRUM 16K/48K/128/+2/+2A/+3)

AUDIO RECORDING (WAV) – ЗАПИСАТЬ ЗВУК В ФОРМАТЕ WAV

VIDEO CLIP (AVI) – ЗАПИСАТЬ ВИДЕОРОЛИК В ФОРМАТЕ AVI

ACTION REPLAY (RZX) – СОЗДАТЬ ФАЙЛ ЗАПИСИ ДЕЙСТВИЙ ДЛЯ ПОСЛЕДУЮЩЕЙ ВОЗМОЖНОСТИ ОТКАТА, В ФОРМАТЕ RZX

KEYBOARD JOYSTICK – ВЫБОР КУРСОРА

JOYSTICK – ВЫБОР ДЖОЙСТИКА

MUTE SOUND – ВКЛЮЧИТЬ/ВЫКЛЮЧИТЬ ЗВУК

МЕНЮ TOOLS (РИС. 8)

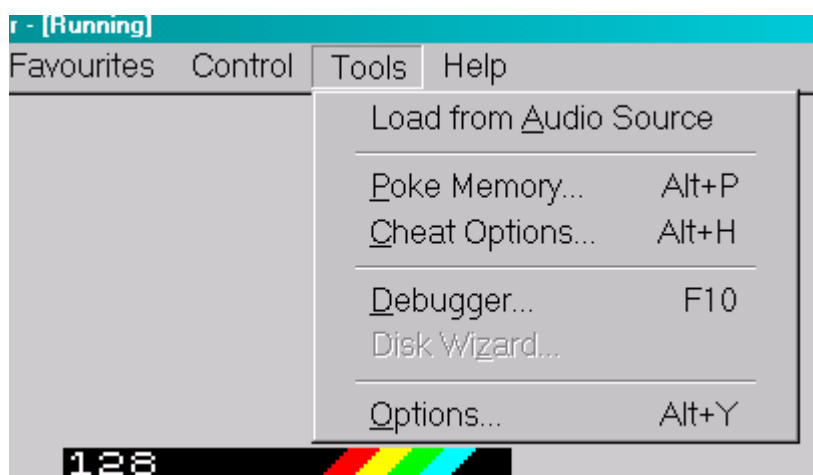


РИС. 8 МЕНЮ TOOLS

ОПЦИИ МЕНЮ TOOLS:

LOAD FROM AUDIO SOURCE – ЗАГРУЗИТЬ ИЗ АУДИОРЕСУРСА

POKE MEMORY – ИЗМЕНИТЬ ЗНАЧЕНИЕ ЯЧЕЙКИ ПАМЯТИ

CHEAT OPTIONS – ЧИТ ОПЦИИ

DEBUGGER - ДЕБАГГЕР

DISC WIZARD...

OPTIONS – НАСТРОЙКИ

МЕНЮ HELP (РИС. 9)

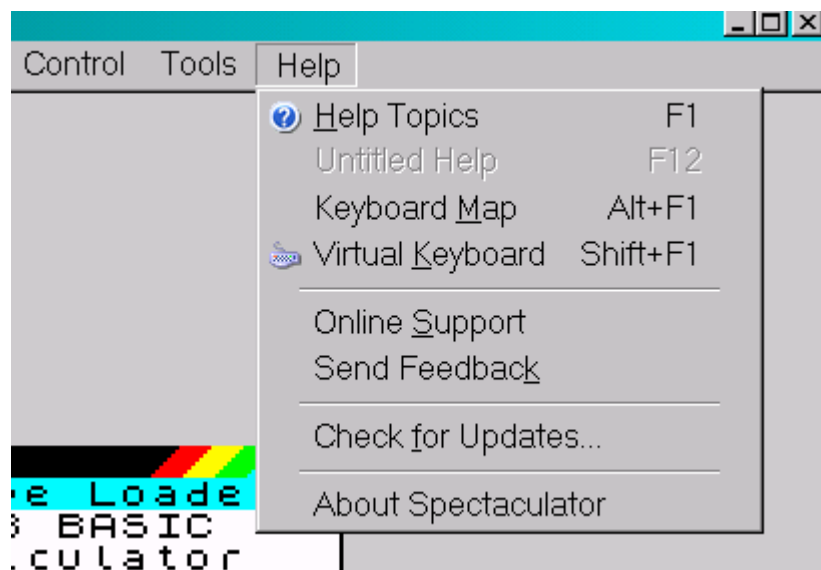


РИС. 9 МЕНЮ HELP

ОПЦИИ МЕНЮ HELP:

HELP TOPICS – ПОМОЩЬ

UNTITLED HELP

KEYBOARD HELP – КАРТА КЛАВИАТУРЫ

VIRTUAL KEYBOARD – ВИРТУАЛЬНАЯ КЛАВИАТУРА

ONLINE SUPPORT – ОНЛАЙН ПОДДЕРЖКА

SEND FEEDBACK – ВОЗВРАТ ПРОДУКТА

CHEK FOR UPDATES – СКАЧАТЬ ОБНОВЛЕНИЯ

ABOUT SPECTACULATOR – ТИТРЫ

НАСТРОЙКА ЭМУЛЯТОРА

НЕ ЗАБЫВАЕМ НАЖАТЬ ALT+2 ДЛЯ НОРМАЛЬНОГО РАЗМЕРА ОКНА ЭМУЛЯТОРА

ВЫБИРАЕМ МЕНЮ TOOLS [\(РИС. 8\)](#),ДАЛЕЕ ВЫБИРАЕМ, В ЭТОМ ОКНЕ, OPTIONS :

В ПОЯВИВШЕМСЯ ОКНЕ, НА ВКЛАДКЕ HARDWARE, СТАВИМ ВСЕ ГАЛОЧКИ [\(РИС. 10\)](#).

ВЫБИРАЕМ ВКЛАДКУ SPECTRUM+3 И СТАВИМ ТАМ ВСЕ ГАЛОЧКИ [\(РИС 10.1\)](#)

ВЫБИРАЕМ ВКЛАДКУ BETA 128, В ОКОШКЕ NUMBER OF DRIVES (1-4) СТАВИМ 4,

И СТАВИМ ВСЕ ГАЛОЧКИ [\(РИС. 10.2\)](#)

ВЫБИРАЕМ ВКЛАДКУ MGT/DATEL PLUS D,

СТАВИМ ГАЛОЧКУ НА ATTACH SECOND DISC DRIVE (D2) [\(РИС. 10.3\)](#)

ВЫБИРАЕМ ВКЛАДКУ CASSETE RECORDER, СТАВИМ ГАЛОЧКИ КАК НА [РИС. 10.4](#)

ВЫБИРАЕМ ВКЛАДКУ ADVANCED, В ОБЛАСТИ DISPLAY ВЫБИРАЕМ USE DIRECTDRAW ACCELERATION,

НАЖИМАЕМ КНОПКУ СО СТРЕЛОЧКОЙ «ВНИЗ» И СТАВИМ OFF [\(РИС. 10.5\)](#)

ВЫБИРАЕМ ВКЛАДКУ MULTIFACE, СТАВИМ ГАЛКИ КАК НА [РИС. 10.6](#)

ВЫБИРАЕМ ВКЛАДКУ ZX INTERFACE 1,В ОКОШКЕ NUMBER OF DRIVES (1-8), СТАВИМ 8 [\(РИС 10.7\)](#)

ВЫБИРАЕМ ВКЛАДКУ SOUND ВЫСТАВЛЯЕМ ВСЁ КАК НА РИС [10.8](#) И ВЫБИРАЕМ ОК

ВОТ ТЕПЕРЬ ЭМУЛЯТОР ОПТИМАЛЬНО ДРУЖЕЛЮБНО НАСТРОЕН – МОЖНО ПЕРЕХОДИТЬ К ИСПОЛЬЗОВАНИЮ

НУ А ЧТО КАСАЕТСЯ ВКЛАДКИ MOUSE (МЫШЬ) [\(РИС. 10.9\)](#) ТО ОНА УДОБНА ПРИ ИСПОЛЬЗОВАНИИ ТАКИХ ПРОГРАМ КАК ART STUDIO , ЭЛЕКТРОННЫХ ГАЗЕТ И В НЕКОТОРЫХ МЕНЮ С ПОДДЕРЖКОЙ МЫШИ, В ДРУГИХ СЛУЧАЯХ ЭТО БЫВАЕТ НЕУДОБНЫМ Т.К. ЭМУЛЯТОР ЗАХВАТЫВАЕТ КУРСОР МЫШИ И ЧТО БЫ ВОЗВРАТИТЬСЯ В НОРМАЛЬНЫЙ РЕЖИМ НАДО НАЖАТЬ КЛАВИШУ ALT ИЛИ CTRL – НУ ВОБЩЕМ КОМУ КАК

НАДЕЮСЬ ЭТИ ОПИСАНИЯ УДОВЛЕТВОРЯТ ВАШ ИНТЕРЕС...

ПРИЯТНОГО ИПОЛЬЗОВАНИЯ

.. С УВАЖЕНИЕМ ..Yur..

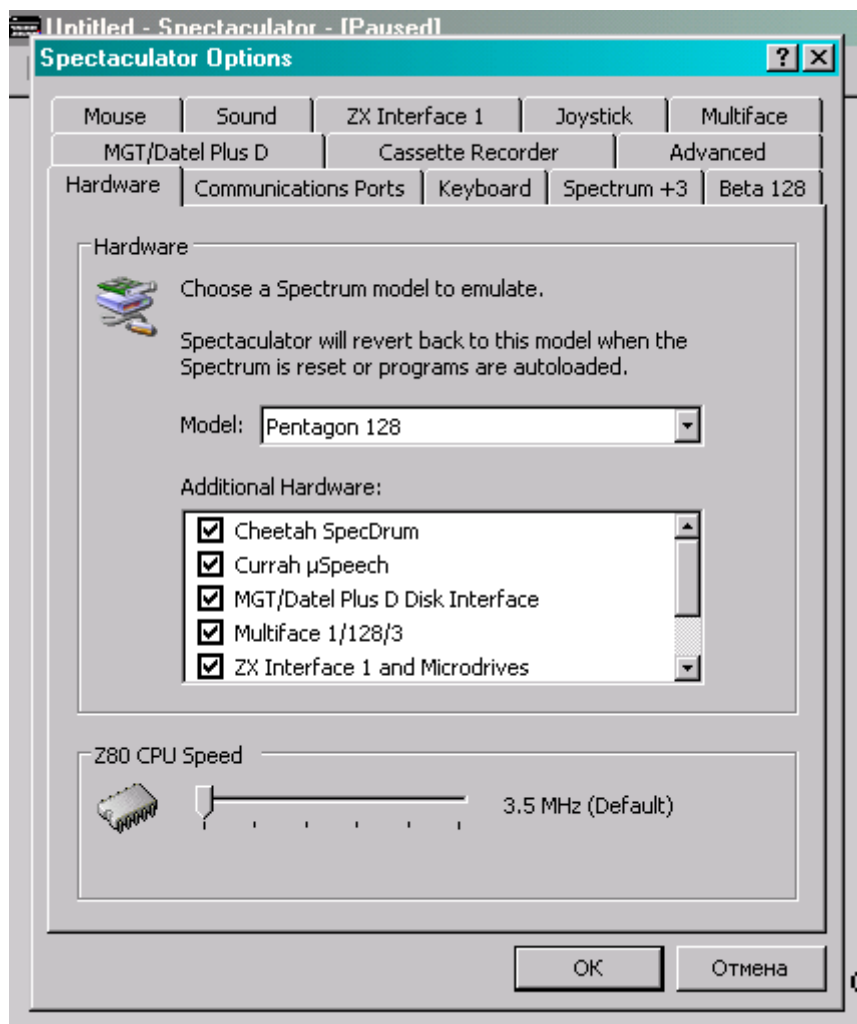


РИС. 10 ВКЛАДКА HARDWARE

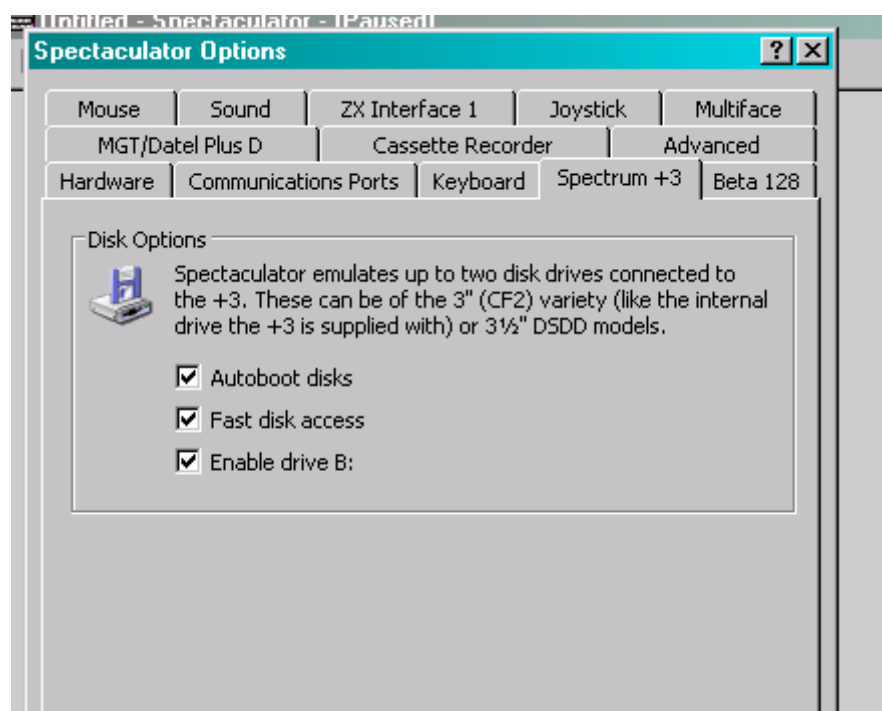


РИС. 10.1 ВКЛАДКА SPECTRUM +3

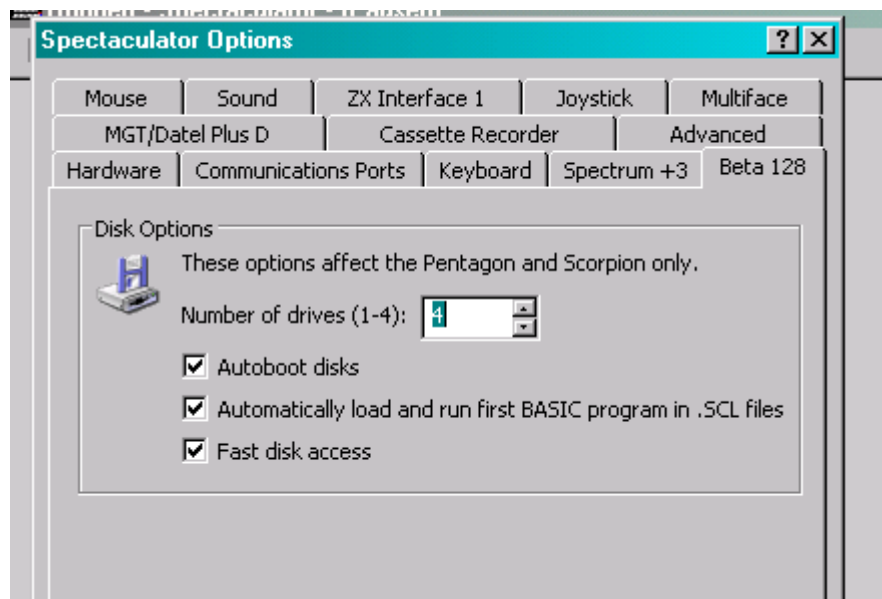


РИС. 10.2 ВКЛАДКА БЕТА 128

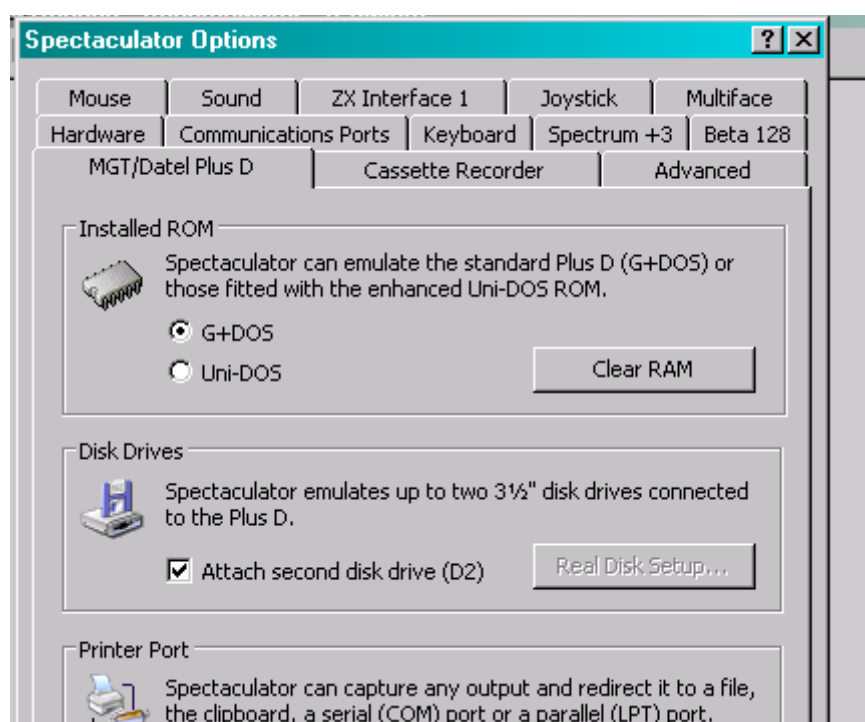


РИС. 10.3 ВКЛАДКА MGT/DATEL PLUS D

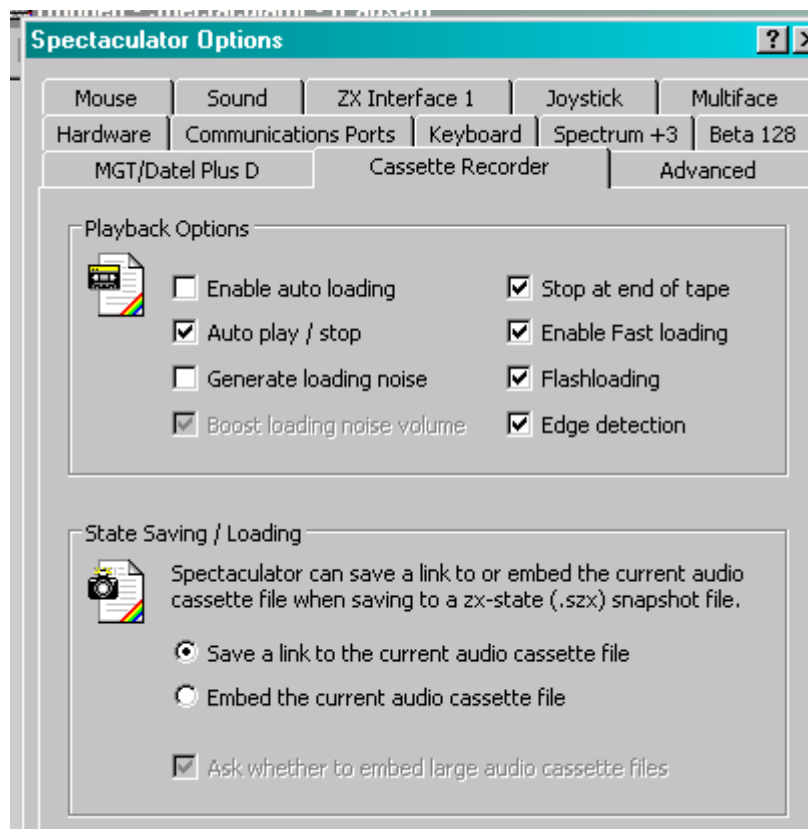


РИС. 10.4 ВКЛАДКА CASSETTE RECORDER

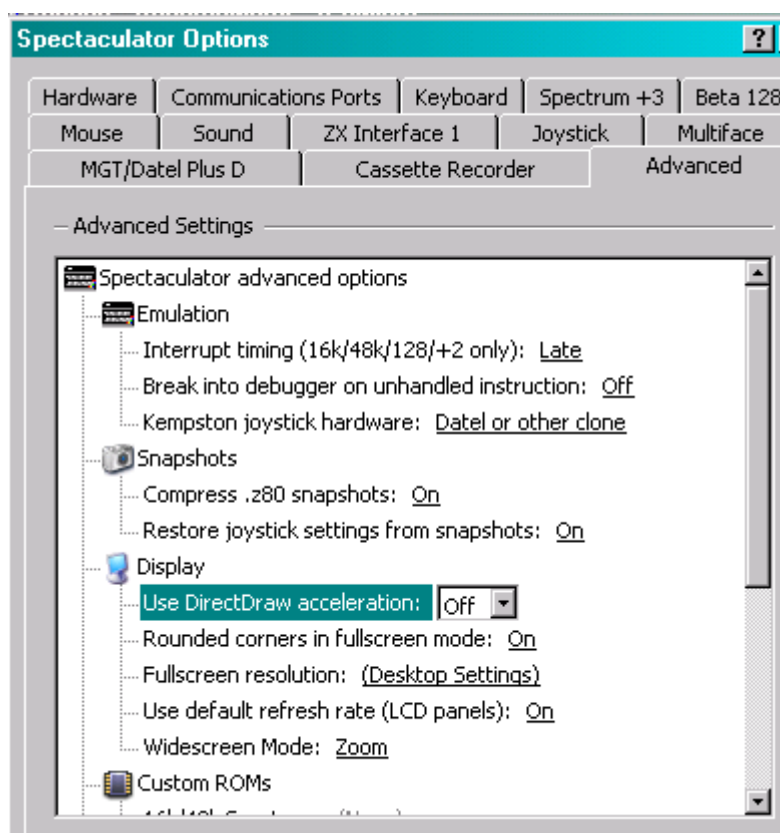


РИС. 10.5 ВКЛАДКА ADVANCED

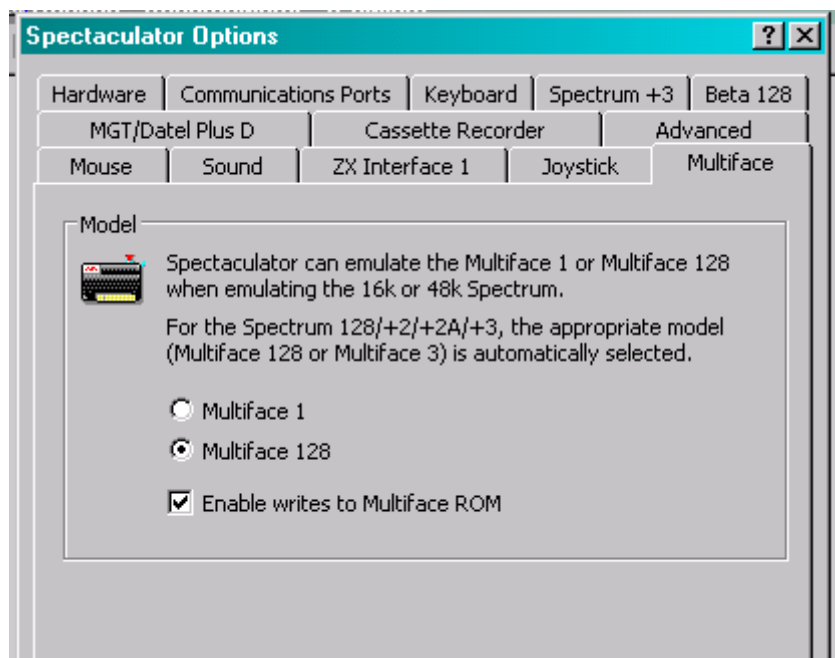


РИС. 10.6 ВКЛАДКА MULTIFACE

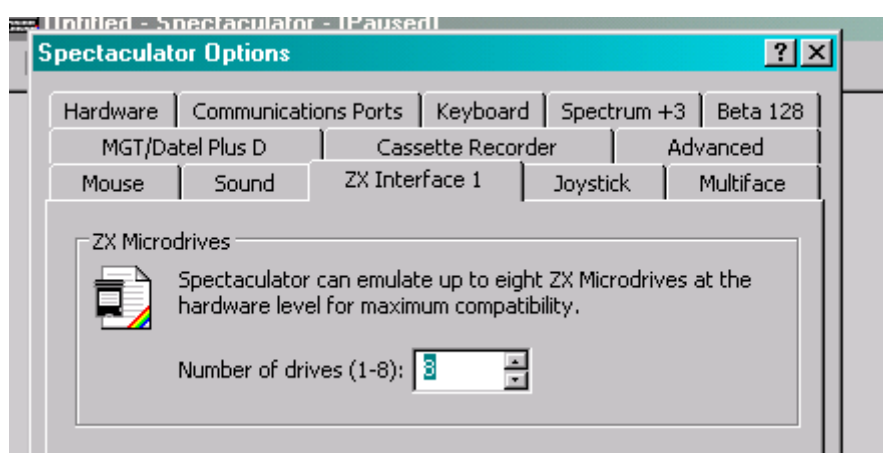


РИС. 10.7 ВКЛАДКА ZX INTERFACE 1

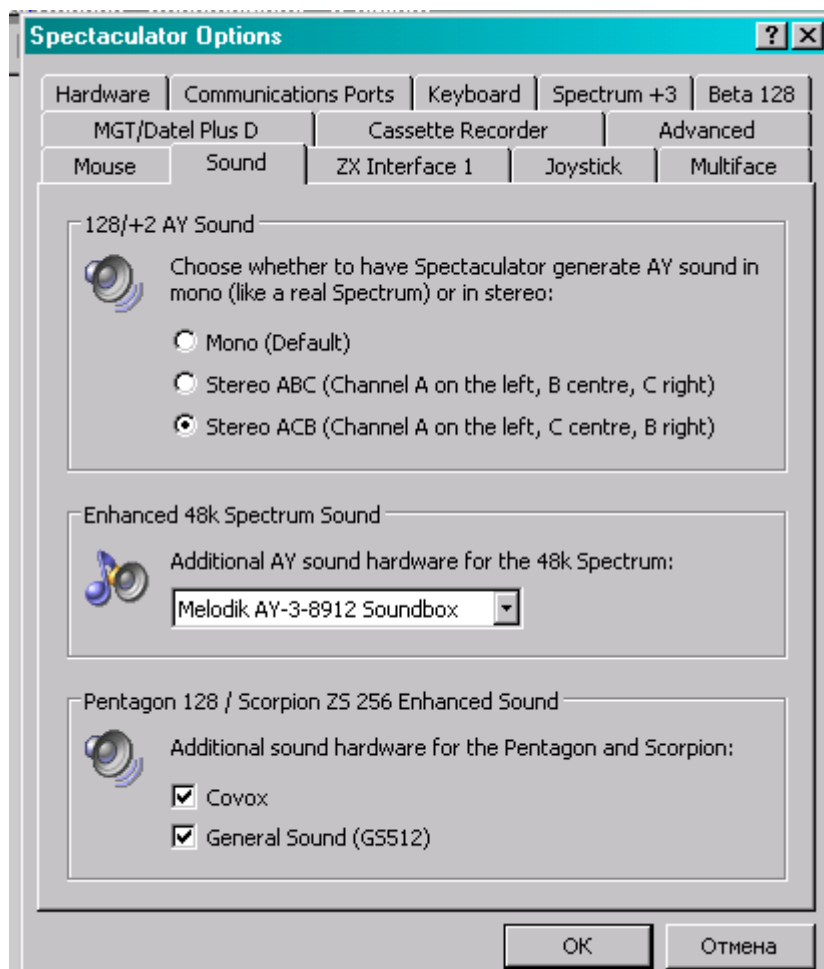


РИС. 10.8 ВКЛАДКА SOUND

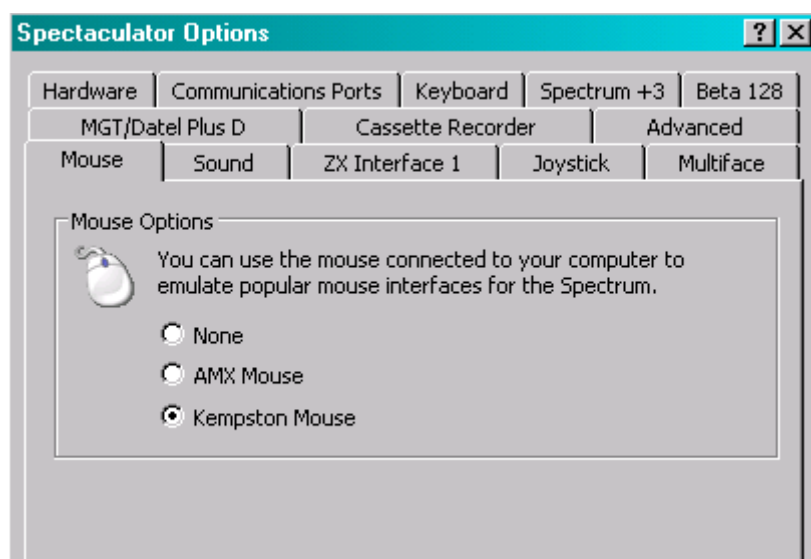


РИС. 10.9 ВКЛАДКА MOUSE

ВСЁ ИНТЕРЕСУЮЩЕЕ ВАС ПО ZX SPECTRUM ВЫ НАЙДЁТЕ НА САЙТАХ ЕМУ ПОСВЯЩЁННЫХ ,НАПРИМЕР ТАКИХ КАК VIRTUAL TR DOS И ZX.PK.RU

[В НАЧАЛО](#)